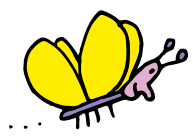
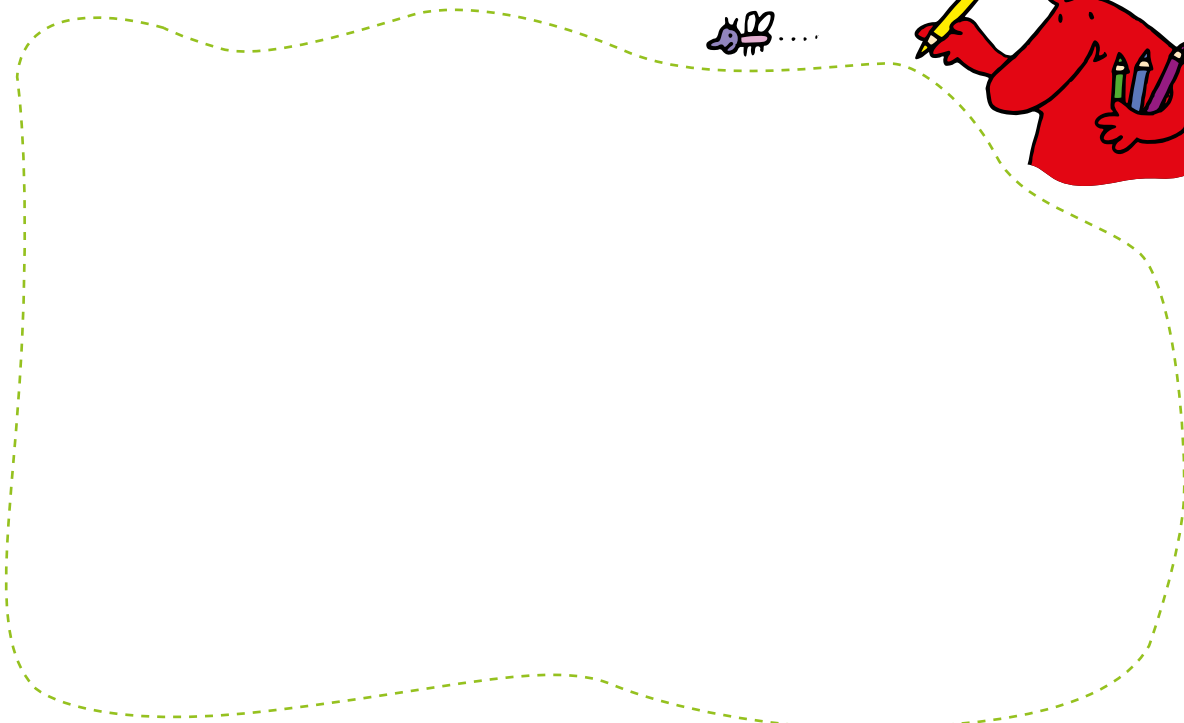


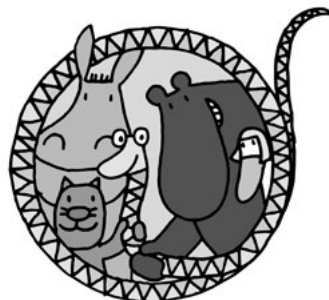
qui fai un bel disegno dello spazio all'aperto in cui giochi



fatti raccontare qual era un bel gioco che si faceva in passato all'aria aperta e descrivilo in queste righe



A SPASSO CON Ettore



PROGETTO EDUCATIVO SUGLI STILI DI VITA DEI BAMBINI

guida per l'insegnante

Premessa

Questo progetto educativo, promosso da Regione Toscana in collaborazione con l'Ufficio Scolastico Regionale, è stato pensato all'interno di un percorso didattico rivolto ai bambini della classe seconda e terza della scuola primaria e intende affrontare tutti gli aspetti della vita quotidiana che contribuiscono a determinare uno stile di vita salutare.

Il kit

Il kit "In compagnia di Ettore" è uno strumento didattico-educativo composto da un libro-quaderno per bambini (ogni kit contiene 25 libri-quaderno), un poster per la classe e una guida per l'insegnante. Il kit è anche scaricabile in pdf dal sito www.creps-siena.eu.

Le tematiche affrontate nella proposta educativa sono: la famiglia, la città, il parco, i giochi al chiuso, gli animali domestici, muoversi in città, la scuola, il sonno e i tempi della giornata, l'alimentazione e i pasti, la frutta e la verdura, le fattorie didattiche, l'orto didattico, la salute e l'igiene personale, il movimento, l'intercultura, le biblioteche, la musica, il cinema e il teatro, i musei. Per ogni tematica sono proposte attività da svolgere sia in aula che all'esterno ed è consigliato lavorare su almeno 10 capitoli, in particolare alimentazione e movimento.

La metodologia scelta è quella dell'educazione attiva: gli alunni sono infatti invitati a scoprire, a osservare, a sperimentare in un modo nuovo, a cominciare da se stessi e aprendosi al mondo che li circonda. L'intervento proposto è multidisciplinare e prevede il coinvolgimento di tutti gli insegnanti, i genitori e le altre figure di riferimento. La guida vuole essere un sussidio operativo per il docente ed è articolata in modo sistematico. Per ogni modulo si forniscono una sintetica introduzione al "focus" e una scheda di progettazione contenente i riferimenti normativi, gli obiettivi di apprendimento delle discipline coinvolte e le attività, differenziando la proposta del quaderno operativo dalla lettura dell'immagine-poster. Si suggeriscono anche attività di follow up. Sono fornite rubriche di valutazione per i docenti e autobiografie cognitive per l'alunno, bibliografia e sitografia.

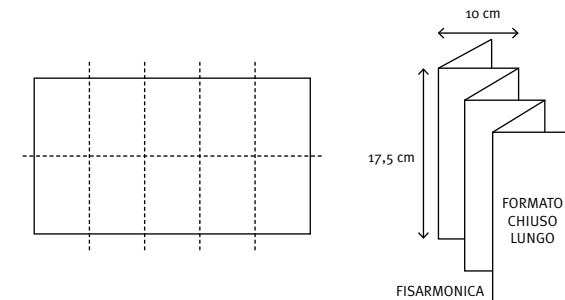
Il libro-quaderno nasce con l'intento di migliorare lo stile di vita attraverso la conoscenza del proprio ambiente di vita, nelle sue potenzialità e differenziazioni, sviluppando una maggiore conoscenza della Toscana anche attraverso i parchi o i luoghi dell'arte, e le sue produzioni alimentari. I testimonial della campagna educativa sono Ettore e i suoi amici, quattro simpatici animali, ciascuno con una personalità ben precisa, che guideranno i bambini in questo percorso finalizzato al raggiungimento di un corretto stile di vita.

Ulteriori proposte per l'uso

Un suggerimento operativo al termine del percorso è costituito dalla realizzazione di un lapbook, che raccolga le esperienze di follow up dei vari moduli e che si connota come un compito di realtà. Una delle difficoltà dell'insegnante nel seguire un percorso multidisciplinare può essere infatti la modalità di raccolta del materiale prodotto dagli studenti. In questo senso il lapbook, oltre a rispondere all'esigenza documentativa e di raccolta materiale, ha ulteriori utilità in quanto può diventare una mappa concettuale a tre dimensioni e rivelarsi uno strumento di inclusione molto efficace per alunni BES. Inoltre permette di rendere personale il prodotto sia nella realizzazione sia nei contenuti, favorendo una maggior interiorizzazione degli argomenti affrontati.

Per realizzare un lapbook che raccolga il materiale prodotto durante il percorso presentato si suggerisce una struttura a fisarmonica utilizzando un semplice cartoncino colorato delle dimensioni 35 cm x 50 cm. Si otterranno 20 spazi, considerando il fronte/retro, per creare una copertina e 19 pagine da destinare agli argomenti proposti dal progetto.

Per realizzarlo è possibile seguire lo schema di seguito proposto oppure cercare una struttura alternativa tra le molte reperibili in rete. L'importante sarà puntare sulla fantasia degli alunni per decorare e inserire in modi creativi e interattivi i vari materiali raccolti e/o prodotti. Non dobbiamo dimenticare che il lapbook deve essere ricco di strutture apribili: piccole buste, disegni piegati, mini libri estraibili, immagini pop up, cartellette flip flap ecc.



Per ulteriori approfondimenti o idee è possibile consultare in rete il seguente sito: <https://sololapbook.wordpress.com/crea-il-tuo-lapbook>.

Non ci resta che augurarvi un buon lavoro per questo viaggio insieme ad Ettore e ai suoi amici che vi accompagnerà durante tutto l'anno scolastico.

Il libro-quaderno nasce con l'intento di migliorare lo stile di vita attraverso la conoscenza del proprio ambiente di vita, nelle sue potenzialità e differenziazioni, sviluppando una maggiore conoscenza della Toscana anche attraverso i parchi o i luoghi dell'arte, e le sue produzioni alimentari.

I testimonial della campagna educativa sono Ettore e i suoi amici, quattro simpatici animali, ciascuno con una personalità ben precisa, che guideranno i bambini in questo percorso finalizzato al raggiungimento di un corretto stile di vita.

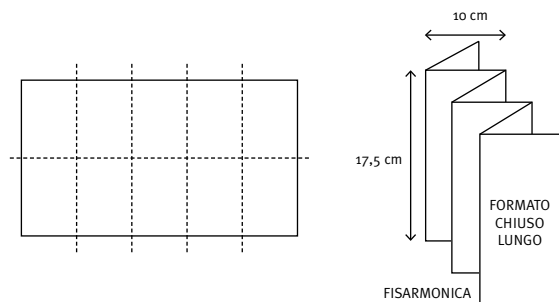
Ulteriori proposte per l'uso

Un suggerimento operativo al termine del percorso è costituito dalla realizzazione di un lapbook, che raccolga le esperienze di follow up dei vari moduli e che si connota come un compito di realtà.

Una delle difficoltà dell'insegnante nel seguire un percorso multidisciplinare può essere infatti la modalità di raccolta del materiale prodotto dagli studenti. In questo senso il lapbook, oltre a rispondere all'esigenza documentativa e di raccolta materiale, ha ulteriori utilità in quanto può diventare una mappa concettuale a tre dimensioni e rivelarsi uno strumento di inclusione molto efficace per alunni BES. Inoltre permette di rendere personale il prodotto sia nella realizzazione sia nei contenuti, favorendo una maggior interiorizzazione degli argomenti affrontati.

Per realizzare un lapbook che raccolga il materiale prodotto durante il percorso presentato si suggerisce una struttura a fisarmonica utilizzando un semplice cartoncino colorato delle dimensioni 35 cm x 50 cm. Si otterranno 20 spazi, considerando il fronte/retro, per creare una copertina e 19 pagine da destinare agli argomenti proposti dal progetto.

Per realizzarlo è possibile seguire lo schema di seguito proposto oppure cercare una struttura alternativa tra le molte reperibili in rete. L'importante sarà puntare sulla fantasia degli alunni per decorare e inserire in modi creativi e interattivi i vari materiali raccolti e/o prodotti. Non dobbiamo dimenticare che il lapbook deve essere ricco di strutture apribili: piccole buste, disegni piegati, mini libri estraibili, immagini pop up, cartellette flip flap ecc.



Per ulteriori approfondimenti o idee è possibile consultare in rete il seguente sito: <https://sololapbook.wordpress.com/crea-il-tuo-lapbook>.

Non ci resta che augurarvi un buon lavoro per questo viaggio insieme ad Ettore e ai suoi amici che vi accompagnerà durante tutto l'anno scolastico.

IL PARCO (PP. 8-9)

La parola “parco” evoca l’idea del verde, del gioco, dell’aria pura, del luogo in cui divertirsi insieme agli altri, passeggiare, correre, andare in bicicletta. Le aree verdi svolgono una funzione sociale come spazi ricreativi ed educativi, dove fare sport ed entrare in contatto con la natura producendo una sensazione di benessere che può migliorare notevolmente la qualità della vita. Oltre ai giardini e alle zone verdi all’interno delle città, nella nostra regione sono tanti e variegati i parchi e riserve naturali da poter visitare: degni di attenzione i suggestivi itinerari della Via Francigena, un cammino che portava i pellegrini, in epoca medievale, da Canterbury a Roma, culla della civiltà cristiana. Le antiche vie di collegamento sono molto interessanti dal punto di vista naturalistico, con paesaggi di grande valore.

RIFERIMENTI NORMATIVI

Raccomandazioni del Parlamento Europeo e del Consiglio 18/12/2006
Indicazioni Nazionali per il Curricolo 2012 “Life Skills Education in Schools” OMS 1993

COMPETENZA CHIAVE DI CITTADINANZA EUROPEA

- Comunicazione in lingua madre
- Competenze sociali e civiche
- Consapevolezza ed espressione culturale

LIFE SKILLS

- Pensiero critico
- Capacità di relazioni interpersonali

TRAGUARDI DI SVILUPPO DELLE COMPETENZE

- Rispetta e apprezza il valore dell’ambiente sociale e naturale
- Mostra atteggiamenti di cura verso la natura
- Comprende che lo spazio geografico è un sistema complesso, costituito da elementi fisici e antropici
- Rispetta i criteri base di sicurezza per sé e per gli altri, sia nel movimento sia nell’uso degli attrezzi in ambiente scolastico ed extrascolastico

OBIETTIVI D’APPRENDIMENTO

Scienze

- Osservare e interpretare le trasformazioni ambientali naturali e quelle a opera dell’uomo
- Riconoscere e descrivere le caratteristiche del proprio ambiente

Geografia

- Muoversi consapevolmente nello spazio
- Conoscere il territorio circostante attraverso l’osservazione diretta

Educazione fisica

- Partecipare attivamente alle varie forme di gioco
- Conoscere giochi derivanti dalla tradizione con indicazioni e regole

ATTIVITÀ

Libro operativo

- Riconoscimento e descrizione dell’ambiente parco
- Illustrazione dello spazio all’aperto dedicato ai propri giochi
- Intervista ai nonni e/o a persone anziane sui giochi dei loro tempi

Letture dell’immagine

- Ricerca nel poster di tutte le situazioni-stimolo che richiamano le attività svolte nel parco

Follow up

- Passeggiata al parco: elementi naturali e antropici da rappresentare graficamente, ritagliare e incollare per la realizzazione di un prodotto collettivo (collage)
- Invenzione di un gioco da fare all’aperto e redazione delle regole
- Creazione di un diorama in cui si rappresenta in 3D il parco della propria città o un parco ideale

